

**Извещение о проведении электронного аукциона на право заключения договора аренды земельного участка на электронной торговой площадке «Фабрикант»  
[https:// www.fabrikant.ru](https://www.fabrikant.ru) в сети Интернет**

**Организатор аукциона** – Ивановский городской комитет по управлению имуществом (153000, г. Иваново, площадь Революции, дом 6, тел.: (4932) 41-23-08, факс: (4932) 30-15-05; E-mail: [gkui@ivgoradm.ru](mailto:gkui@ivgoradm.ru)).

**Оператор электронной площадки** – АО «Электронные торговые системы» (123112, г. Москва, ул. Тестовская, дом 10).

**Электронная площадка для проведения аукциона:** Электронная торговая площадка «Фабрикант» (<https://www.fabrikant.ru>) (далее – Электронная площадка).

**Реквизиты решения о проведении аукциона:** постановление Администрации города Иванова от 08.08.2025 № 1786 «О проведении электронного аукциона на право заключения договора аренды земельного участка, расположенного по адресу: Ивановская область, город Иваново, переулок 5-й Курьяновский, дом 1, для индивидуального жилищного строительства и признании утратившим силу абзаца второго пункта 1 постановления Администрации города Иванова от 16.10.2024 № 2105«О проведении электронного аукциона по продаже земельных участков для строительства индивидуальных жилых домов и о признании утратившими силу абзацев третьего и четвертого пункта 1 постановления Администрации города Иванова от 16.02.2023 № 318 «О проведении аукциона по продаже земельных участков для строительства индивидуальных жилых домов» и постановления Администрации города Иванова от 22.02.2023 № 377 «О проведении аукциона по продаже земельных участков для строительства индивидуальных жилых домов».

Проведение аукциона осуществляется в соответствии со статьями 39.11, 39.12, 39.13 Земельного кодекса Российской Федерации (далее - ЗК РФ).

**Форма торгов:** электронный аукцион.

**Форма подачи предложений о размере цены предмета аукциона:** открытая.

Участниками аукциона в соответствии с требованиями действующего законодательства могут являться только граждане.

Аукцион состоится **21.11.2025** в 10:00 на Электронной площадке по адресу: <https://www.fabrikant.ru>.

**Лот № 1.**

**Предмет аукциона:** земельный участок (аукцион на право заключения договора аренды земельного участка).

**Местоположение:** Ивановская область, город Иваново, переулок 5-й Курьяновский, дом 1.

**Площадь:** 455 кв.м.

**Границы земельного участка:** установлены в соответствии выпиской из Единого государственного реестра недвижимости от 23.07.2025, выданной филиалом публично-правовой компании «Роскадастр» по Ивановской области.

**Кадастровый номер:** 37:24:040413:1.

**Разрешенное использование:** «индивидуальное жилищное строительство».

**Целевое назначение:** для строительства индивидуального жилого дома.

**Территориальная зона:** зона застройки индивидуальными жилыми домами Ж-1.

**Сведения обо всех видах разрешенного использования земельного участка.**

Сведения обо всех видах разрешенного использования земельных участков, расположенных в зоне застройки индивидуальными жилыми домами Ж-1, содержатся в Правилах землепользования и застройки городского округа Иваново, утвержденных решением Ивановской городской Думы от 27.02.2008 № 694 «Об утверждении Правил землепользования и застройки города Иванова».

**Категория земель:** земли населенных пунктов.

**Обременения земельного участка и ограничения его использования:** земельный участок входит в охранную зону воздушного транспорта, сведения о которой внесены в Единый государственный реестр недвижимости, в отношении которой действующим законодательством установлены ограничения использования земельных участков.

Земельный участок с кадастровым номером 37:24:040413:1 зарос деревьями и кустарником.

**Сведения о государственной регистрации прав на земельный участок:** отсутствуют.

**Дата размещения извещения в соответствии с [подпунктом 1 пункта 1 статьи 39.18](#) ЗК РФ:** 25.07.2025.

**Срок аренды:** 20 лет.

**Информация о возможности подключения (технологического присоединения) объекта капитального строительства к сетям инженерно-технического обеспечения:**

- технические условия на подключение объекта к сетям водопровода и канализации от 30.05.2025 № 241/05, выданные акционерным обществом «Водоканал»;

- письмо от 26.01.2023 № ИвЭ/05-20/22 филиала ПАО «Россети Центр и Приволжье»-«Ивэнерго» (Присоединение к сетям электроснабжения индивидуального жилого дома с максимальной мощностью 15кВт, напряжением 380/220 В и III категорией надежности возможно осуществить отпайками от ВЛИ-0,4 кВ «ТП-402 – ул. 5-я Курьяновская к кладбищу. В районе границ земельного участка с кадастровым номером 37:24:040413:1 проходит воздушная линия 6 кВ, охранная зона которой составляет 10 метров по обе стороны от крайнего провода воздушной линии 6 кВ.);

- письмо «О предоставлении информации» акционерного общества «ИВГОРТЕПЛОЭНЕРГО» от 15.08.2025 № 08-05-2096 (объект, строительство которого предполагается на указанном земельном участке не входит в границы радиуса эффективного теплоснабжения, определенного схемой теплоснабжения города Иваново в отношении объектов АО «ИвГТЭ», в этой связи возможность присоединения объекта капитального строительства к тепловым сетям АО «ИвГТЭ» отсутствует);

- письмо о предоставлении информации от 23.01.2023 № СГ-06-1-22/10 выданные акционерным обществом «Газпром газораспределение Иваново» (подключение объекта, строительство которого планируется на данном земельном участке, возможно осуществить от существующего подземного газопровода природного газа низкого давления, диаметром 57 мм по переулку 5-му Курьяновскому);

- письмо филиала «Владимирский» ПАО «Т Плюс» о возможности подключения от 13.08.2025 № 50100-32-04605 (возможные точки присоединения:

- в связи с нахождением объекта, строительство которого планируется на данном земельном участке, за пределами 200 метров от устройств тепловой сети, подключение возможно к источнику тепловой энергии, построенному специально для теплоснабжения рассматриваемого объекта;

- иные точки присоединения могут быть определены при выдаче договора о подключении и условий подключения).

Плата за подключение к сетям инженерно-технического обеспечения осуществляется при заключении договоров на оказание услуг на присоединение с организациями, осуществляющими эксплуатацию сетей инженерно-технического обеспечения, исходя из установленных в соответствии с действующим законодательством тарифов на подключение (технологическое присоединение) и с учетом величины подключаемой (технологически присоединяемой) нагрузки.

Победитель аукциона либо лицо, с которым договор аренды земельного участка заключается в соответствии с [пунктом 13, 14, 20](#) или [25](#) статьи 39.12 Земельного кодекса Российской Федерации, заключившие договор аренды земельного участка, обязаны осуществить строительство в соответствии с видом разрешенного использования земельного участка, в течение 20 лет с даты подписания договора аренды с учетом соблюдения требований, вытекающих из установленных в соответствии с законодательством Российской Федерации ограничений прав на данный земельный участок, а также при условии соблюдения охранной зоны воздушной линии 6 кВ, проходящей по земельному участку, составляющей 10 м в обе стороны от данной воздушной линии.

**Начальная цена** предмета аукциона (рыночная стоимость размера годовой арендной платы): 261 000 рублей.

**Шаг аукциона:** 5% от начальной цены – 13 050 рублей.

**Размер задатка:** 20% от начальной цены – 52 200 рублей вносится на расчетный счет организатора аукциона.

Параметры разрешенного строительства, реконструкции:

- максимальный процент застройки в границах земельного участка - 60%;
- минимальный процент озеленения в границах земельного участка - 20%.

Предельные параметры разрешенного строительства, реконструкции объектов капитального строительства.

1. Минимальные отступы от красной линии, от границы земельного участка в целях определения места допустимого размещения объекта капитального строительства, уровень обеспеченности стоянками принимать в соответствии с требованиями [частей 14.1, 14.4, 14.4.1 статьи 28](#) Правил землепользования и застройки города Иванова (далее – Правила).

2. Минимальное расстояние от границ земельного участка (с видом разрешенного использования 2.1) до отдельно стоящих гаражей для собственных нужд и хозяйственных построек с количеством этажей не более одного - 1 м; открытой парковки - 1 м.

Размещение хозяйственных построек на земельном участке с видом разрешенного использования 2.1 и вспомогательных сооружений на земельном участке с видом разрешенного использования 2.3, за исключением гаражей для собственных нужд, со стороны улиц не допускается.

При размещении гаража на земельных участках с видами разрешенного использования 2.1 и 2.3 въезд должен быть организован со стороны улицы, с которой обеспечен подъезд к основному объекту капитального строительства - жилому дому, за исключением случаев, если земельный участок с двух сторон примыкает к границам территории общего пользования, выделенным красными линиями.

3. Предельное (максимальное) количество этажей - 3.

Максимальное количество этажей хозяйственных построек и вспомогательных сооружений (коды вспомогательного вида использования 2.1, 2.3) - 2, при высоте этажа не более 2,7 м.

Предельное количество этажей определяется как количество надземных этажей.

4. Предельный (максимальный и минимальный) процент застройки в соответствии с [частью 14.3 статьи 28](#) Правил и предельный (максимальный и минимальный) процент озеленения в границах земельного участка определены индивидуально, в зависимости от вида разрешенного использования земельного участка, и обозначены в таблицах основных видов разрешенного использования и условно разрешенных видов использования земельных участков. Предельный процент застройки и предельный процент озеленения не подлежат установлению в случае отсутствия информации о них в таблицах.

В качестве озеленения допускается использовать экопарковку, при этом ее площадь в общей площади озеленения учитывается с коэффициентом 0,5.

5. При размещении двух и более индивидуальных жилых домов на земельном участке с видом разрешенного использования 2.1 площадь земельного участка должна составлять не менее 0,04 га на каждый индивидуальный жилой дом.

6. Иные предельные параметры разрешенного строительства, реконструкции объектов капитального строительства установлены [частями 6, 7, 14.8, 14.9, 14.10, 16 - 20 статьи 28](#) Правил.

**Место подачи (приема) Заявок и подведения итогов аукциона:** <https://www.fabrikant.ru>.

**Дата и время начала подачи (приема) Заявок:** 26.09.2025 в 9:00 по московскому времени. Подача Заявок осуществляется круглосуточно.

**Дата и время окончания подачи (приема) Заявок:** 19.11.2025 в 00:00 по московскому времени.

**Дата определения (признания) участников аукциона:** 20.11.2025.

Для обеспечения доступа к участию в электронном аукционе Претендентам необходимо пройти процедуру регистрации на электронной площадке.

В соответствии с Правилами взимания операторами электронных площадок, операторами специализированных электронных площадок платы с лица, с которым заключается контракт по результатам проведения электронной процедуры, закрытой электронной процедуры,

утвержденными Постановлением Правительства РФ от 10.05.2018 № 564, с победителя аукциона или иного лица, с которыми в соответствии с [пунктами 13, 14, 20 и 25 статьи 39.12](#) Земельного кодекса Российской Федерации заключается договор аренды земельного участка, оператором электронной площадки взимается плата за участие в аукционе в размере, не превышающем предельный размер, установленный пунктом 2 Постановления Правительства РФ от 10.05.2018 № 564. Информация о размере указанной платы размещена на Электронной торговой площадке «Фабрикант» (<https://www.fabrikant.ru>) в разделе «Тарифы».

Заявка на участие в электронном аукционе с указанием банковских реквизитов счета для возврата задатка направляется оператору электронной площадки в форме электронного документа (Приложение 1 к извещению) с приложением копии всех листов документов, удостоверяющих личность заявителя.

Заявка на участие в электронном аукционе, а также прилагаемые к ней документы подписываются усиленной квалифицированной электронной подписью заявителя.

В случае подачи заявки представителем претендента предъявляется надлежащим образом оформленная доверенность.

Один заявитель вправе подать только одну заявку на участие в аукционе.

Заявка на участие в аукционе, поступившая по истечении срока приема заявок, возвращается заявителю в день ее поступления.

Заявитель имеет право отозвать принятую организатором аукциона заявку на участие в аукционе до дня окончания срока приема заявок, уведомив об этом в письменной форме организатора аукциона. Организатор аукциона обязан вернуть заявителю внесенный им задаток в течение трех рабочих дней со дня поступления уведомления об отзыве заявки. В случае отзыва заявки заявителем позднее дня окончания срока приема заявок задаток возвращается в порядке, установленном для участников аукциона.

Заявитель не допускается к участию в аукционе в следующих случаях:

1) непредставление необходимых для участия в аукционе документов или представление недостоверных сведений;

2) непоступление задатка на дату рассмотрения заявок на участие в аукционе;

3) подача заявки на участие в аукционе лицом, которое в соответствии с ЗК РФ и другими федеральными законами не имеет права быть участником конкретного аукциона, покупателем земельного участка или приобрести земельный участок в аренду;

4) наличие сведений о заявителе, об учредителях (участниках), о членах коллегиальных исполнительных органов заявителя, лицах, исполняющих функции единоличного исполнительного органа заявителя, являющегося юридическим лицом, в предусмотренном настоящей статьей реестре недобросовестных участников аукциона.

Претендент на участие в аукционе вносит денежные средства на расчетный счет Оператора электронной площадки.

- Поле **Банк получателя:** АО "АЛЬФА-БАНК" г. Москва
- Поле **БИК** банка получателя: 044525593
- Поле **Корреспондентский счет (Сч. №)** банка получателя: 30101810200000000593
- Поле **ИНН** получателя: 7703668940
- Поле **КПП** получателя: 770301001
- Поле **Получатель:** АО "ЭТС"
- Поле **Расчетный счет (Сч. №)** получателя: 40702810301400020601
- **Назначение платежа:** Пополнение лицевого счета № \_\_\_\_\_ по заявке № \_\_\_\_\_, без НДС

Задаток вносится единым платежом.

Формировать платежное поручение для перечисления задатка необходимо в личном кабинете участника в разделе «Электронный кошелек». Перечисленные денежные средства отобразятся на лицевом счете участника – Счете для задатков в личном кабинете участника на домене [www.fabrikant.ru](http://www.fabrikant.ru) в разделе «Электронный кошелек».

**Обращаем внимание, что после отправки заявки до даты окончания приема заявок претендент должен заблокировать задаток в своем электронном кошельке.**

Заявителям, признанным участниками электронного аукциона, и заявителям, не допущенным к участию в электронном аукционе, оператор электронной площадки направляет в электронной форме уведомления о принятых в отношении их решениях не позднее дня, следующего после дня подписания протокола рассмотрения заявок на участие в электронном аукционе.

Протокол рассмотрения заявок на участие в электронном аукционе подписывается не позднее чем в течение одного дня со дня их рассмотрения усиленной квалифицированной электронной подписью лица, уполномоченного действовать от имени организатора аукциона, и размещается на электронной площадке не позднее чем на следующий рабочий день после дня подписания протокола.

Время ожидания предложения участника электронного аукциона о цене предмета аукциона составляет десять минут. При поступлении предложения участника электронного аукциона о повышении цены предмета аукциона время, оставшееся до истечения указанного срока, обновляется до десяти минут. Если в течение указанного времени ни одного предложения о более высокой цене предмета аукциона не поступило, электронный аукцион завершается.

**Победителем** аукциона будет признан претендент, предложивший в ходе торгов наиболее высокую цену предмета аукциона.

Задатки лицам, участвовавшим в аукционе, но не победившим в нем, за исключением участника аукциона, который сделал предпоследнее предложение о цене предмета аукциона, возвращаются в течение трех рабочих дней со дня подписания протокола о результатах аукциона. Задаток, внесенный таким участником, возвращается ему в течение трех дней со дня подписания договора аренды земельного участка победителем аукциона.

Задаток, внесенный лицом, признанным победителем аукциона, задаток, внесенный иным лицом, с которым договор аренды земельного участка заключается в соответствии с [пунктом 13](#), [14](#), 20 или [25](#) статьи 39.12 ЗК РФ, засчитываются в счет арендной платы за него. Задатки, внесенные этими лицами, не заключившими в установленном настоящей статьей порядке договор аренды земельного участка вследствие уклонения от заключения указанного договора, не возвращаются.

По результатам проведения электронного аукциона не допускается заключение договора аренды земельного участка ранее чем через десять дней со дня размещения протокола рассмотрения заявок на участие в электронном аукционе в случае, если электронный аукцион признан несостоявшимся, либо протокола о результатах электронного аукциона на официальном сайте.

Уполномоченный орган обязан в течение пяти дней со дня истечения срока, предусмотренного [пунктом 11](#) статьи 39.13 ЗК РФ, направить победителю электронного аукциона или иным лицам, с которыми в соответствии с [пунктами 13](#), [14](#), [20](#) и [25 статьи 39.12](#) ЗК РФ заключается договор аренды земельного участка, подписанный проект договора аренды такого участка.

По результатам проведения электронного аукциона договор аренды земельного участка заключается в электронной форме и подписывается усиленной квалифицированной электронной подписью сторон такого договора.

Если договор аренды земельного участка в течение десяти рабочих дней со дня направления победителю аукциона проекта указанного договора не был им подписан, уполномоченный орган направляет указанный договор участнику аукциона, который сделал предпоследнее предложение о цене предмета аукциона, для его заключения по цене, предложенной таким участником аукциона.

В случае, если в течение десяти рабочих дней со дня направления участнику аукциона, который сделал предпоследнее предложение о цене предмета аукциона, проекта договора аренды земельного участка этот участник не подписал договор, уполномоченный орган вправе объявить о проведении повторного аукциона или распорядиться земельным участком иным образом в соответствии с ЗК РФ.

Сведения о победителях аукционов, уклонившихся от заключения договора аренды земельного участка, являющегося предметом аукциона, и об иных лицах, с которыми указанный договор заключается в соответствии с [пунктом 13](#), [14](#), [20](#) или [25](#) статьи 39.12. ЗК РФ и которые уклонились от их заключения, включаются в реестр недобросовестных участников аукциона.

**Дата, время и порядок осмотра земельных участков на местности** определяется организатором торгов по соглашению с претендентами.

Претендент имеет право ознакомиться с проектом договора аренды, с формой заявки, информацией о возможности подключения (технологического присоединения) объекта, схемой расположения земельного участка в информационно-телекоммуникационной сети «Интернет» для размещения информации о проведении торгов, определенном Правительством Российской Федерации ([www.torgi.gov.ru](http://www.torgi.gov.ru)), на электронной торговой площадке «Фабрикант» ([www.fabrikant.ru](http://www.fabrikant.ru)) и на официальном сайте города Иванова (<https://ivanovo.gosuslugi.ru>) (в разделе «Деятельность»/«Имущественные и земельные отношения»/«Реализация муниципального имущества (имущественных прав)»/«Продажа/предоставление в аренду на торгах»/«Извещения о проведении торгов»). С отчетом оценщика претендент может ознакомиться по адресу: город Иваново, пл. Революции, 6, к. 1109.

Информационное сообщение о проведении данного аукциона размещено на сайтах в сети Интернет: [www.torgi.gov.ru](http://www.torgi.gov.ru), <https://ivanovo.gosuslugi.ru> и <https://www.fabrikant.ru>.

Данное информационное сообщение является публичной офертой для заключения договора о задатке в соответствии со статьей 437 Гражданского кодекса Российской Федерации, а подача претендентом заявки и перечисление задатка являются акцептом такой оферты.

Справки по т. 41-30-90.

Приложения:

1. Заявка на участие в электронном аукционе на право заключения договора аренды земельного участка для индивидуального жилищного строительства.

2. Проект договора аренды земельного участка.

3. Градостроительный план земельного участка.

**ПРОДАВЦУ**  
**Ивановский городской комитет**  
**по управлению имуществом**

**ЗАЯВКА**  
**на участие в электронном аукционе на право заключения договора**  
**аренды земельного участка для индивидуального жилищного**  
**строительства**

Адрес земельного участка \_\_\_\_\_  
площадь \_\_\_\_\_,  
кадастровый номер \_\_\_\_\_.

**1. Сведения о претенденте:**

**1.1.** \_\_\_\_\_  
(фамилия, имя, отчество, паспортные данные)

\_\_\_\_\_, именуемый далее «Претендент»,

в лице \_\_\_\_\_,

действующего на основании \_\_\_\_\_

**1.2. Адрес заявителя:**

**1.3. Телефон (факс) для связи:** \_\_\_\_\_

**1.4. Адрес электронной почты:** \_\_\_\_\_

**2.** Принимая решение об участии в аукционе, обязуюсь выполнять правила и условия проведения аукциона, указанные в информационном сообщении Продавца, размещенном на официальном сайте Российской Федерации в информационно-телекоммуникационной сети «Интернет» для размещения информации о проведении торгов, определенном Правительством Российской Федерации ([www.torgi.gov.ru](http://www.torgi.gov.ru)), а также порядок проведения аукциона, установленный ст. 39.12 и ст. 39.13 Земельного кодекса РФ (далее по тексту – ЗК РФ).

**3. Мне известно, что:**

**3.1.** Задаток, внесенный лицом, признанным победителем аукциона, задаток, внесенный иным лицом, с которым договор аренды земельного участка заключается в соответствии с [пунктом 13, 14, 20](#) или [25](#) статьи 39.12 ЗК РФ, не заключившими в установленном статьей 39.12 ЗК РФ порядке договора аренды земельного участка вследствие уклонения от заключения указанного договора, не возвращаются.

**3.2.** С проектом договора аренды, информацией о возможности подключения (технологического присоединения) объекта к сетям инженерно-технического обеспечения, схемой расположения земельного участка, размещенными на официальном сайте Российской Федерации в информационно-телекоммуникационной сети «Интернет» для размещения информации о проведении торгов, определенном Правительством Российской Федерации ([www.torgi.gov.ru](http://www.torgi.gov.ru)), на электронной торговой площадке «Фабрикант» ([www.fabrikant.ru](http://www.fabrikant.ru)) и иной имеющейся документацией, связанной с земельным участком, ознакомлен и согласен.

Плата за подключение к сетям инженерно-технического обеспечения осуществляется при заключении договоров на оказание услуг на присоединение с организациями, осуществляющими эксплуатацию сетей инженерно-технического обеспечения, исходя из установленных в соответствии с действующим законодательством тарифов на подключение (технологическое присоединение) и с учетом величины подключаемой (технологически присоединяемой) нагрузки.

**3.3.** В соответствии с Федеральным законом от 27.07.2006 №152-ФЗ «О персональных данных», подавая Заявку, Претендент дает согласие на обработку персональных данных, указанных в представленных документах и информации в связи с участием в аукционе

**4. Заявка** на участие в электронном аукционе с указанием банковских реквизитов счета для возврата задатка **направляется** оператору электронной площадки в форме электронного документа **с приложением копии всех листов документов, удостоверяющих личность заявителя.**

Заявка на участие в электронном аукционе, а также прилагаемые к ней документы подписываются усиленной квалифицированной электронной подписью заявителя.

В случае подачи заявки представителем претендента предъявляется надлежащим образом оформленная доверенность.

**5.** Заявитель не допускается к участию в аукционе в следующих случаях:

- 1) непредставление необходимых для участия в аукционе документов или представление недостоверных сведений;
- 2) непоступление задатка на дату рассмотрения заявок на участие в аукционе;
- 3) подача заявки на участие в аукционе лицом, которое в соответствии с Земельным кодексом РФ и другими федеральными законами не имеет права быть участником конкретного аукциона, покупателем земельного участка или приобрести земельный участок в аренду;
- 4) наличие сведений о заявителе, об учредителях (участниках), о членах коллегиальных исполнительных органов заявителя, лицах, исполняющих функции единоличного исполнительного органа заявителя, являющегося юридическим лицом, в предусмотренном настоящей статьей реестре недобросовестных участников аукциона.

**Участниками аукциона в соответствии с требованиями действующего законодательства могут являться только граждане.**

**4. Реквизиты счета для возврата задатка:**

---

---

---

---

---

---

---

---

Подпись Претендента  
(представителя) \_\_\_\_\_

« \_\_\_\_ » \_\_\_\_\_ 20\_\_ года

г. Иваново



## ДОГОВОР АРЕНДЫ ЗЕМЕЛЬНОГО УЧАСТКА

№ \_\_\_\_\_ от « \_\_\_\_\_ » \_\_\_\_\_ 20\_\_

**Кадастровый № 37:24:040413:1**

На основании протокола аукциона № \_\_\_\_\_ от \_\_\_\_\_ Администрация города Иваново в лице \_\_\_\_\_ Ивановского городского комитета по управлению имуществом \_\_\_\_\_, действующего на основании доверенности от \_\_\_\_\_ № \_\_\_\_\_, именуемая в дальнейшем Арендодатель, и \_\_\_\_\_ именуемый(ая) в дальнейшем Арендатор, именуемые в дальнейшем Стороны, заключили настоящий договор (далее - Договор) о нижеследующем:

### 1. Предмет договора

Арендодатель предоставляет, а Арендатор принимает в аренду земельный участок из земель населенных пунктов с кадастровым номером **37:24:040413:1 площадью 455 кв.м, находящийся по адресу: Ивановская область, город Иваново, переулок 5-й Курьяновский, дом 1** (далее - Участок), с **видом разрешенного использования «для индивидуального жилищного строительства» для строительства объекта капитального строительства в соответствии с видом разрешенного использования земельного участка**, в границах, указанных в выписке из ЕГРН.

### 2. Срок договора

Срок аренды Участка устанавливается на **20 лет** со дня подписания договора аренды земельного участка.

### 3. Размер и условия внесения арендной платы

3.1. Годовой размер арендной платы за Участок устанавливается в сумме \_\_\_\_\_ ( \_\_\_\_\_ ) руб. 00 коп.

3.2. Арендная плата вносится Арендатором самостоятельно путем перечисления на следующие банковские реквизиты: в УФК по Ивановской области (Ивановский городской комитет по управлению имуществом л/счет 04333016450): номер счета банка получателя средств (номер банковского счета, входящего в состав единого казначейского счета (ЕКС) № 40102810845370000102, номер счета получателя (номер казначейского счета (КС) № 03100643000000013300 в ВОЛГО-ВЯТСКОЕ ГУ БАНКА РОССИИ//УФК ПО ИВАНОВСКОЙ ОБЛАСТИ г. Иваново, БИК ТОФК 042202102, ИНН/КПП 3728012631/370201001, очередность платежа 3, КБК 166 111 050 1204 0000 120, ОКТМО 24701000, ежеквартально в следующие сроки: за первый, второй, третий кварталы – не позднее 30 числа последнего месяца квартала, за четвертый квартал – не позднее 15 ноября.

Расчетный счет может быть изменен, о чем Арендатор уведомляется в соответствии с пунктом 4.2.3 Договора.

3.3. Арендная плата начисляется с даты, указанной в разделе 2 Договора. Исполнением обязательства Арендатора по внесению арендной платы является поступление денежных средств на расчетный счет для перечисления арендной платы по соответствующему коду бюджетной классификации.

3.4. В случае наличия у Арендатора задолженности по арендной плате и (или) пени, в том числе установленной решением суда, поступающие денежные средства зачисляются в счет погашения долга, в том числе установленного судебным решением, независимо от указаний,

содержащихся в платежных документах. При этом у Арендатора возникает задолженность перед Арендодателем по арендной плате за текущий период.

3.5. Неиспользование Арендатором земельного участка не является основанием для освобождения от внесения арендной платы.

#### **4.Права и обязанности Сторон**

4.1. Арендодатель имеет право:

4.1.1. На беспрепятственный доступ на территорию арендуемого земельного участка с целью его осмотра на предмет соблюдения условий Договора.

4.1.2. На возмещение убытков, причиненных ухудшением качества Участка и экологической обстановки в результате хозяйственной деятельности Арендатора, а также по иным основаниям, предусмотренным законодательством Российской Федерации.

4.1.3. Требовать досрочного расторжения Договора в случаях, указанных в пункте 6.4 Договора.

4.2. Арендодатель обязан:

4.2.1. Выполнять в полном объеме все условия Договора.

4.2.2. Передать Арендатору Участок по акту приема-передачи в течении трех дней с момента подписания Договора.

4.2.3. В десятидневный срок уведомить Арендатора об изменении реквизитов для перечисления арендной платы путем опубликования соответствующей информации в газете «Рабочий край», а также на официальном сайте города Иванова в сети «Интернет». Арендатор считается надлежащим образом уведомленным о смене реквизитов для перечисления арендной платы и несет риск наступления неблагоприятных последствий неисполнения (несвоевременного исполнения) обязательства по перечислению арендной платы.

4.2.4. При наличии оснований своевременно производить перерасчет арендной платы по обращению Арендатора.

4.3. Арендатор имеет право:

4.3.1. Использовать Участок на условиях, установленных Договором.

4.3.2. Обращаться к Арендодателю за получением расчета арендной платы на текущий год.

4.3.3. Самостоятельно обращаться к Арендодателю за уточнением реквизитов для перечисления арендной платы.

4.4. Арендатор обязан:

4.4.1. Осуществить строительство в соответствии с видом разрешенного использования земельного участка, в течение 20 лет с даты подписания договора аренды с учетом соблюдения требований, вытекающих из установленных в соответствии с законодательством Российской Федерации ограничений прав на данный земельный участок, а также при условии соблюдения охранной зоны воздушной линии 6 кВ, проходящей по земельному участку, составляющей 10 м в обе стороны от данной воздушной линии.

4.4.2. Выполнять в полном объеме все условия Договора.

4.4.3. Использовать Участок в соответствии с целевым назначением и разрешенным использованием.

4.4.4. Своевременно уплачивать арендную плату.

4.4.5. Обеспечить Арендодателю (его законным представителям), представителям органов муниципального земельного контроля доступ на Участок по их требованию.

4.4.6. Обеспечивать беспрепятственный доступ коммунальных и инженерных служб для обслуживания и ремонта любого вида инженерных и иных коммуникаций, расположенных на территории земельного участка.

4.4.7. Если земельный участок полностью или частично расположен в охранной зоне, установленной в отношении линейного объекта, в целях обеспечения его безопасности, в случае аварии на линейном объекте или его планового осмотра обеспечить беспрепятственный доступ представителя собственника линейного объекта или представителя организации, осуществляющей эксплуатацию линейного объекта.

4.4.8. Использовать Участок и прилегающие к нему территории способами, которые не могут повлечь ухудшение земель (загрязнение бытовым, химическим, производственным мусором, веществами, жидкостями; повреждение поверхностного почвенного слоя), а также выполнять работы по благоустройству территории.

4.4.9. Письменно в десятидневный срок уведомить Арендодателя об изменении своих реквизитов (места регистрации или юридического адреса). При несоблюдении Арендатором условия об уведомлении об изменении адреса почтовая корреспонденция направляется по адресу, указанному в Договоре, и арендатор считается надлежащим образом уведомленным.

4.4.10. Арендатор обязан в течение трех лет с даты заключения Договора получить уведомление о соответствии указанных в уведомлении о планируемом строительстве параметров объекта индивидуального жилищного строительства установленным параметрам и допустимости размещения объекта индивидуального жилищного строительства на земельном участке.

4.5. Арендодатель и Арендатор имеют иные права и несут иные обязанности, установленные законодательством Российской Федерации.

## **5. Ответственность сторон**

5.1. За нарушение условий Договора Стороны несут ответственность, предусмотренную законодательством Российской Федерации.

5.2. За нарушение сроков внесения арендной платы Арендатор выплачивает Арендодателю пени в размере ключевой ставки Банка России, действующей в соответствующие периоды, от размера невнесенной суммы за каждый календарный день просрочки.

5.3. Ответственность Сторон за нарушение обязательств по Договору, вызванных действием обстоятельств непреодолимой силы, регулируется законодательством Российской Федерации.

5.4. В случае использования арендуемого Участка не в соответствии с видом разрешенного использования, указанным в разделе 1 Договора, или неисполнения обязательств, предусмотренных пунктами 4.4.3, 4.4.8, 4.4.10 настоящего Договора, Арендатор обязан в течение семи дней со дня выявления нарушения перечислить на соответствующий счет штраф в размере 1/3 суммы годовой арендной платы. В случае отсутствия оплаты штрафа в указанный срок Арендодатель вправе обратиться в суд за его взысканием.

5.5. За невыполнение любого из обязательств, предусмотренных пунктами 4.4.5 и 4.4.6 настоящего Договора, Арендатор в течение семи дней со дня невыполнения уплачивает на соответствующий счет неустойку в размере 5% годовой арендной платы.

5.6. Расторжение Договора не освобождает Арендатора от необходимости погашения задолженности по арендной плате и выплаты пеней, штрафов, процентов, неустоек, возмещения причиненных убытков.

## **6. Изменение, расторжение и прекращение Договора**

6.1. Договор может быть расторгнут по соглашению Сторон.

6.2. Все изменения и (или) дополнения к Договору оформляются Сторонами в письменной форме и подлежат государственной регистрации.

6.3. Договор прекращается:

6.3.1. В случае ликвидации Арендатора (юридического лица), смерти Арендатора (физического лица);

6.3.2. Истечения срока, установленного в разделе 2 Договора.

6.4. Договор может быть расторгнут по требованию Арендодателя в судебном порядке в следующих случаях:

6.4.1. При невнесении арендной платы более двух раз подряд по истечении установленного срока платежа;

6.4.2. При наличии задолженности по арендной плате по Договору в размере более 33% от годового размера арендной платы за участок, указанного в разделе 3.1. Стороны пришли к соглашению, что наличие задолженности в сумме, превышающей 33% от годового размера арендной платы за участок, является существенным нарушением условий Договора;

6.4.3. При невыполнении условий Договора, предусмотренных пунктами 4.4.3, 4.4.5, 4.4.6, 4.4.7, 4.4.8, 4.4.10;

6.4.4. При неиспользовании земельного участка в соответствии с разрешенным использованием, установленным в разделе 1 Договора;

6.4.5. При нарушении условий предоставления Участка, определенных условиями торгов.

6.5. При прекращении (расторжении) Договора Арендатор обязан в течение двух недель с момента прекращения (расторжения) Договора вернуть Арендодателю по акту приема-передачи земельный участок в надлежащем состоянии.

### **7. Рассмотрение и урегулирование споров**

7.1. Все споры между Сторонами, возникающие по Договору, разрешаются в соответствии с законодательством Российской Федерации.

7.2. Судебные споры по настоящему Договору рассматриваются судом по месту нахождения земельного участка, указанного в разделе 1 Договора.

### **8. Особые условия договора**

8.1. В соответствии с выпиской из ЕГРН от 23.07.2025 земельный участок входит в охранную зону воздушного транспорта, сведения о которой внесены в Единый государственный реестр недвижимости, в отношении которой действующим законодательством установлены ограничения использования земельных участков.

Арендатор земельного участка должен обеспечить соблюдение законодательства Российской Федерации, регулирующего хозяйственную деятельность в охранных зонах.

8.2. Арендатор не вправе уступать права и обязанности по данному договору аренды, а также передавать участок в субаренду. Обязательства по такому договору должны быть исполнены победителем торгов лично (пункт 7 статьи 448 Гражданского кодекса Российской Федерации).

8.3. Договор расторгается досрочно по соглашению сторон по обращению арендатора после получения [уведомления](#) об окончании строительства или реконструкции объекта индивидуального жилищного строительства и государственной регистрации права собственности на жилой дом.

8.4. Внесение изменений в Договор в части вида разрешенного использования земельного участка не допускается.

8.5. Настоящий Договор вступает в силу с момента его регистрации в органе регистрации прав.

8.6. Настоящий Договор подписан Сторонами в форме электронного документа с использованием усиленной квалифицированной электронной подписи. Стороны вправе дополнительно подписать Договор на бумажном носителе в двух экземплярах, имеющих одинаковую юридическую силу.

Договор в форме электронного документа, подписанный усиленной квалифицированной электронной подписью, признается документом, равнозначным документу на бумажном носителе, подписанному собственноручной подписью уполномоченного лица.

### **9. Реквизиты Сторон**

**АРЕНДОДАТЕЛЬ:** Администрация города Иванова, 153000, Ивановская область, город Иваново, площадь Революции, 6.

**АРЕНДАТОР:**

### **10. Подписи Сторон**

Арендодатель: \_\_\_\_\_  
« \_\_\_\_\_ » \_\_\_\_\_ 20\_\_

Арендатор: \_\_\_\_\_  
« \_\_\_\_\_ » \_\_\_\_\_ 20\_\_

Приложения к Договору: № 1 Акт приема-передачи, № 2 Расчет арендной платы.

**Градостроительный план земельного участка**

№

Р	Ф	-	3	7	-	2	-	0	2	-	0	-	0	0	-	2	0	2	5	-	0	0	0	1	-	0
---	---	---	---	---	---	---	---	---	---	---	---	---	---	---	---	---	---	---	---	---	---	---	---	---	---	---

**Градостроительный план земельного участка подготовлен на основании заявления**

Ивановского городского комитета по управлению имуществом от 07.08.2025

(реквизиты заявления правообладателя земельного участка, иного лица в случаях, предусмотренных частями 1.1 и 1.2 статьи 57.3 Градостроительного кодекса Российской Федерации, с указанием ф.и.о. заявителя – физического лица, либо реквизиты заявления и наименование заявителя – юридического лица о выдаче градостроительного плана земельного участка)

**Местонахождение земельного участка**

Ивановская область

(субъект Российской Федерации)

город Иваново

(муниципальный район или городской округ)

(поселение)

**Описание границ земельного участка (образуемого земельного участка):**

Обозначение (номер) характерной точки	Перечень координат характерных точек в системе координат, используемой для ведения Единого государственного реестра недвижимости	
	X	Y
1	306698.84	2211315.78
2	306681.28	2211339.59
3	306668.91	2211330.26
4	306686.89	2211306.46

Кадастровый номер земельного участка (при наличии) или в случаях, предусмотренных частями 1.1 и 1.2 статьи 57.3 Градостроительного кодекса Российской Федерации, условный номер образуемого земельного участка на основании утвержденных проекта межевания территории и (или) схемы расположения земельного участка или земельных участков на кадастровом плане территории

37:24:040413:1

**Площадь земельного участка**

455 кв. м

**Информация о расположенных в границах земельного участка объектах капитального строительства**

В границах земельного участка объекты капитального строительства отсутствуют.

**Информация о границах зоны планируемого размещения объекта капитального строительства в соответствии с утвержденным проектом планировки территории (при наличии) Информация отсутствует**

Обозначение (номер) характерной точки	Перечень координат характерных точек в системе координат, используемой для ведения Единого государственного реестра недвижимости	
	X	Y
-	-	-

Реквизиты проекта планировки территории и (или) проекта межевания территории в случае, если земельный участок расположен в границах территории, в отношении которой утверждены проект планировки территории и (или) проект межевания территории

Документация по планировке территории не утверждена

(указывается в случае, если земельный участок расположен в границах территории, в отношении которой утверждены проект планировки территории и (или) проект межевания территории)

**Информация о расположении земельного участка в границах территории, в отношении которой принято решение о комплексном развитии территории и (или) заключен договор о комплексном развитии территории**

Решение о комплексном развитии территории не принято, договор о комплексном развитии территории не заключен

(указывается в случае, если земельный участок расположен в границах территории в отношении которой принято решение о комплексном развитии территории и (или) заключен договор о комплексном развитии территории)

**Градостроительный план подготовлен** исполняющим обязанности начальника управления архитектуры и градостроительства Администрации города Иванова-главного архитектора города Серовой Еленой Александровной

(ф.и.о., должность уполномоченного лица, наименование органа)

М.П.

(при наличии)

(подпись)

Серова Е.А.

(расшифровка подписи)

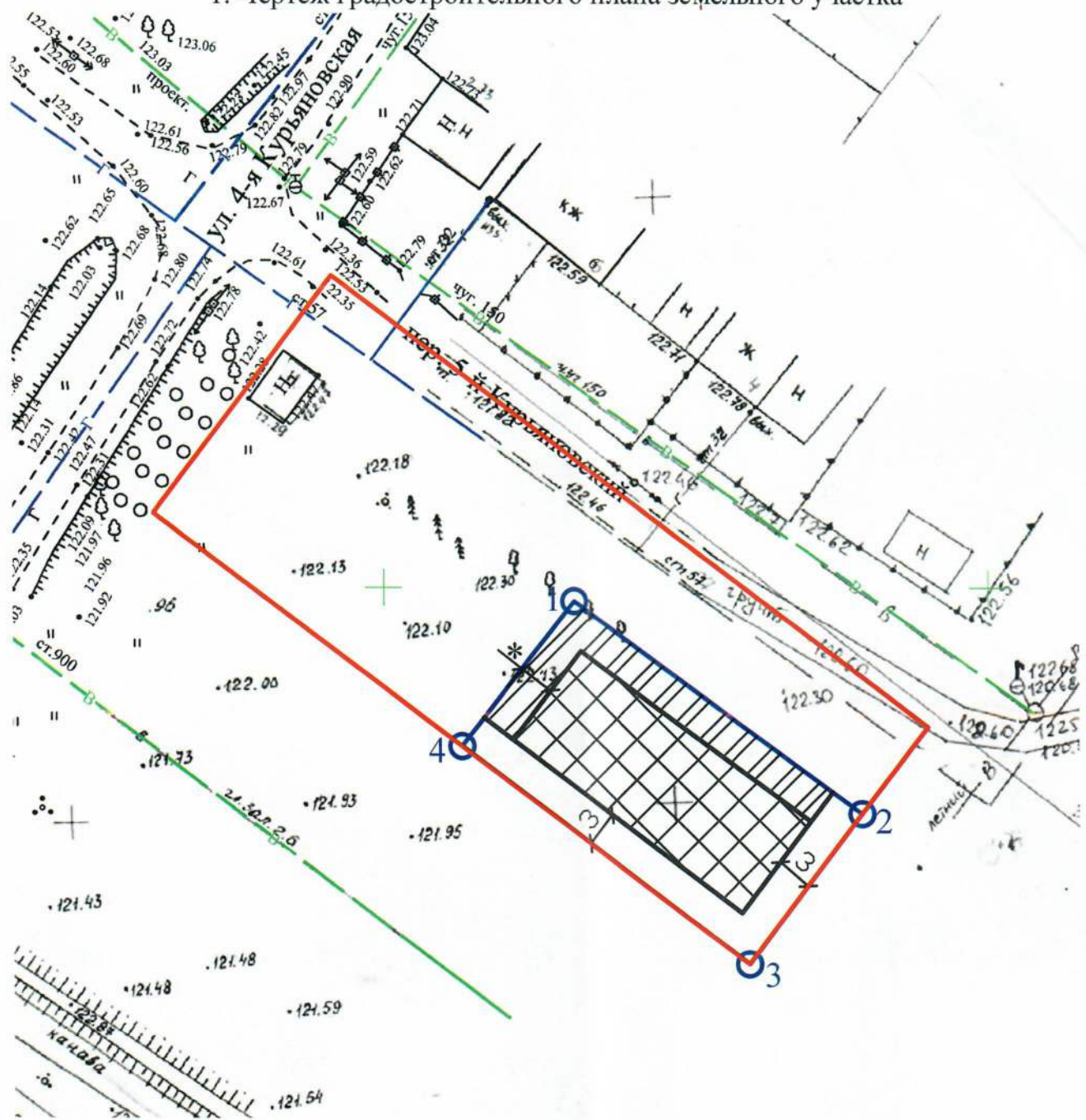
Дата выдачи

19.08.2024

(ДД.ММ.ГГТТ)



# 1. Чертеж градостроительного плана земельного участка



Ведомость координат поворотных точек земельного участка

1	306698.84	2211315.78
2	306681.28	2211339.59
3	306668.91	2211330.26
4	306686.89	2211306.46

Экспликация существующих объектов в капитальном строительстве, объектов незавершенного строительства

Обозначение на плане	Наименование	Кадастровый №
-	-	-

Взамен инв. N

Подпись и дата

Инв. N подл.





Чертеж градостроительного плана земельного участка разработан на топографической съемке, выполненной «ВерхневолжТИСИЗ» И отделение в 1986 году.  
 Чертеж градостроительного плана земельного участка разработан в августе 2025 года управлением архитектуры и градостроительства Администрации города Иванова.

# Ситуационный план

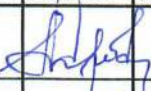
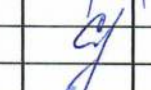

СВ  
В  
ЮВ



Условные обозначения:

-  - Красная линия
-  - Граница земельного участка
-  - Границы, в пределах которых разрешается строительство объектов капитального строительства, устанавливаемые с учетом минимальных отступов от границ земельного участка
-  - Минимальные отступы от границ земельного участка, в пределах которых разрешается строительство объектов капитального строительства, принимать в соответствии с п. 2.3.2 подраздела 2.3

Земельный участок полностью расположен в границах зоны с особыми условиями использования территории:  
 - приаэродромной территории аэродрома Иваново (Южный) (третья подзона, четвертая подзона, пятая подзона, шестая подзона);  
 - приаэродромной территории аэродрома Иваново (Ясюниха).

Заказчик: Ивановский городской комитет по управлению имуществом					
Градостроительный план земельного участка с кадастровым номером 37:24:040413:1 по адресу: г. Иваново, пер. 5-й Курьяновский, дом 1					
Изм.	Кол.уч	Лист	№ док	Подпись	Дата
И.о. нач. упр. -гл. арх. города	Серова				
Нач. ОГП	Елкина				
Выполнил	Маркелова				
Градостроительный план земельного участка М 1:500				стадия	лист
				ГПЗУ	3
				Управление архитектуры и градостроительства Администрации города Иваново	

**2. Информация о градостроительном регламенте либо требованиях к назначению, параметрам и размещению объекта капитального строительства на земельном участке, на который действие градостроительного регламента не распространяется или для которого градостроительный регламент не устанавливается**

Земельный участок расположен в территориальной зоне застройки индивидуальными жилыми домами Ж-1. Установлен градостроительный регламент.

**2.1. Реквизиты акта органа государственной власти субъекта Российской Федерации, органа местного самоуправления, содержащего градостроительный регламент либо реквизиты акта федерального органа государственной власти, органа государственной власти субъекта Российской Федерации, органа местного самоуправления, иной организации, определяющего, в соответствии с федеральными законами, порядок использования земельного участка, на который действие градостроительного регламента не распространяется или для которого градостроительный регламент не устанавливается**

Решение Ивановской городской Думы от 27.02.2008 № 694 «Об утверждении правил землепользования и застройки города Иванова» (в редакции от 29.04.2025 № 685) (далее – Правила).

**2.2. Информация о видах разрешенного использования земельного участка**

**Основные виды разрешенного использования земельного участка:**

Наименование вида	Код вида	Описание вида	Параметры разрешенного строительства, реконструкции
Для индивидуального жилищного строительства	2.1	Размещение жилого дома (отдельно стоящего здания количеством надземных этажей не более чем три, высотой не более двадцати метров, которое состоит из комнат и помещений вспомогательного использования, предназначенных для удовлетворения гражданами бытовых и иных нужд, связанных с их проживанием в таком здании, не предназначенного для раздела на самостоятельные объекты недвижимости)	Максимальный процент застройки в границах земельного участка - 60%. Минимальный процент озеленения в границах земельного участка - 20%
Блокированная жилая застройка	2.3	Размещение жилого дома, блокированного с другим жилым домом (другими жилыми домами) в одном ряду общей боковой стеной (общими боковыми стенами) без проемов и имеющего отдельный выход на земельный участок	Максимальный процент застройки в границах земельного участка - 50%. Минимальный процент озеленения в границах земельного участка - 20%
Обслуживание жилой застройки	2.7	Размещение объектов капитального строительства, размещение которых предусмотрено видами разрешенного использования с кодами 3.1.1, 3.1.2, 3.5.1, 3.6.2, если их размещение необходимо для обслуживания жилой застройки, а также связано с проживанием граждан, не причиняет вреда окружающей среде и санитарному благополучию, не нарушает права жителей, не требует установления санитарной зоны:	
		Предоставление коммунальных услуг (3.1.1). Размещение зданий и сооружений, обеспечивающих поставку воды, тепла, электричества, газа, отвод канализационных стоков, очистку и уборку объектов недвижимости (котельных, насосных станций, трансформаторных подстанций, телефонных станций)	Минимальный процент застройки в границах земельного участка - 40%
		Административные здания организаций, обеспечивающих предоставление коммунальных услуг (3.1.2). Размещение зданий, предназначенных для приема физических и юридических лиц в связи с предоставлением им коммунальных услуг	Минимальный процент застройки в границах земельного участка - 20%
		Дошкольное, начальное и среднее общее образование (3.5.1).	Максимальный процент застройки в границах

		Размещение объектов капитального строительства, предназначенных для просвещения, дошкольного, начального и среднего общего образования (детские ясли, детские сады, школы, лицеи, гимназии, художественные, музыкальные школы, образовательные кружки и иные организации, осуществляющие деятельность по воспитанию, образованию и просвещению), в том числе зданий, спортивных сооружений, предназначенных для занятия обучающихся физической культурой и спортом	земельного участка - 45%. Минимальный процент озеленения в границах земельного участка - 30%
		Парки культуры и отдыха (3.6.2). Размещение парков культуры и отдыха	
Предоставление коммунальных услуг	3.1.1	Размещение сооружений, обеспечивающих поставку воды, тепла, электричества, газа, отвод канализационных стоков (водозаборов, очистных сооружений, водопроводов, линий электропередач, газопроводов, линий связи, канализаций)	При условии соответствия санитарным, строительным и противопожарным нормам и правилам, технологическим стандартам безопасности
Государственное управление	3.8.1	Размещение зданий, предназначенных для размещения государственных органов, государственного пенсионного фонда, органов местного самоуправления, судов, а также организаций, непосредственно обеспечивающих их деятельность или оказывающих государственные и (или) муниципальные услуги	Минимальный процент застройки в границах земельного участка - 20%. Максимальный процент застройки в границах земельного участка - 60%. Минимальный процент озеленения в границах земельного участка - 20%
Обеспечение деятельности в области гидрометеорологии и смежных с ней областях	3.9.1	Размещение объектов капитального строительства, предназначенных для наблюдений за физическими и химическими процессами, происходящими в окружающей среде, определения ее гидрометеорологических, агрометеорологических и гелиогеофизических характеристик, уровня загрязнения атмосферного воздуха, почв, водных объектов, в том числе по гидробиологическим показателям, и околоземного - космического пространства, зданий и сооружений, используемых в области гидрометеорологии и смежных с ней областях (доплеровские метеорологические радиолокаторы, гидрологические посты и другие)	
Связь	6.8	Размещение объектов связи, радиовещания, телевидения, включая воздушные радиорелейные, надземные и подземные кабельные линии связи, линии радиофикации, антенные поля, усилительные пункты на кабельных линиях связи, инфраструктуру спутниковой связи и телерадиовещания, за исключением объектов связи, размещение которых предусмотрено содержанием видов разрешенного использования с кодами 3.1.1, 3.2.3	При условии соответствия санитарным, строительным и противопожарным нормам и правилам, технологическим стандартам безопасности
Обеспечение внутреннего правопорядка	8.3	Размещение объектов капитального строительства, необходимых для подготовки и поддержания в готовности органов внутренних дел, Росгвардии и спасательных служб, в которых существует военизированная служба; размещение объектов гражданской обороны, за исключением объектов гражданской обороны, являющихся частями производственных зданий	Минимальный процент застройки в границах земельного участка - 20%. Максимальный процент застройки в границах земельного участка - 60%. Минимальный процент озеленения в границах земельного участка - 20%

Общее пользование водными объектами	11.1	Использование земельных участков, примыкающих к водным объектам, способами, необходимыми для осуществления общего водопользования (водопользование, осуществляемое гражданами для личных нужд, а также забор (изъятие) водных ресурсов для целей питьевого и хозяйственно-бытового водоснабжения, купание, использование маломерных судов, водных мотоциклов и других технических средств, предназначенных для отдыха на водных объектах, водопой, если соответствующие запреты не установлены законодательством)	
Земельные участки (территории) общего пользования	12.0	Земельные участки общего пользования. Содержание данного вида разрешенного использования включает в себя содержание видов разрешенного использования с кодами 12.0.1 - 12.0.2	
Улично-дорожная сеть	12.0.1	Размещение объектов улично-дорожной сети: автомобильных дорог, трамвайных путей и пешеходных тротуаров в границах населенных пунктов, пешеходных переходов, бульваров, площадей, проездов, велодорожек и объектов велотранспортной и инженерной инфраструктуры; размещение придорожных стоянок (парковок) транспортных средств в границах городских улиц и дорог, за исключением предусмотренных видами разрешенного использования с кодами 2.7.1, 4.9, 7.2.3, а также некапитальных сооружений, предназначенных для охраны транспортных средств	
Благоустройство территории	12.0.2	Размещение декоративных, технических, планировочных, конструктивных устройств, элементов озеленения, различных видов оборудования и оформления, малых архитектурных форм, некапитальных нестационарных строений и сооружений, информационных щитов и указателей, применяемых как составные части благоустройства территории, общественных туалетов	

**Условно разрешенные виды использования земельного участка:**

Наименование вида	Код вида	Описание вида	Параметры разрешенного строительства, реконструкции
Обслуживание жилой застройки	2.7	Размещение объектов капитального строительства, размещение которых предусмотрено видами разрешенного использования с кодами 3.2.2, 3.2.3, 3.3, 3.4.1, 3.7, 3.7.1, 3.7.2, 3.10.1, 4.1, 4.4, 4.6, 5.1.2, 5.1.3, если их размещение необходимо для обслуживания жилой застройки, а также связано с проживанием граждан, не причиняет вреда окружающей среде и санитарному благополучию, не нарушает права жителей, не требует установления санитарной зоны:	
		Оказание социальной помощи населению (3.2.2). Размещение зданий предназначенных для размещения общественных некоммерческих организаций: некоммерческих фондов, благотворительных организаций, клубов по интересам	Минимальный процент застройки в границах земельного участка - 20%. Максимальный процент застройки в границах земельного участка - 60%.

	<p>Оказание услуг связи (3.2.3). Размещение зданий, предназначенных для размещения пунктов оказания услуг почтовой, телеграфной, междугородней и международной телефонной связи</p>	<p>Минимальный процент озеленения в границах земельного участка - 20%</p>
	<p>Бытовое обслуживание (3.3). Размещение объектов капитального строительства, предназначенных для оказания населению или организациям бытовых услуг (мастерские мелкого ремонта, ателье, парикмахерские)</p>	<p>Минимальный процент застройки в границах земельного участка - 20%. Максимальный процент застройки в границах земельного участка - 70%. Минимальный процент озеленения в границах земельного участка - 15%</p>
	<p>Амбулаторно-поликлиническое обслуживание (3.4.1). Размещение объектов капитального строительства, предназначенных для оказания гражданам амбулаторно-поликлинической медицинской помощи (поликлиники, фельдшерские пункты, пункты здравоохранения, центры матери и ребенка, диагностические центры, молочные кухни, станции донорства крови, клинические лаборатории)</p>	<p>Минимальный процент застройки в границах земельного участка - 20%. Максимальный процент застройки в границах земельного участка - 60%. Минимальный процент озеленения в границах земельного участка - 20%</p>
	<p>Религиозное использование (3.7). Размещение зданий и сооружений религиозного использования. Содержание данного вида разрешенного использования включает в себя содержание видов разрешенного использования с кодами 3.7.1 - 3.7.2</p>	
	<p>Осуществление религиозных обрядов (3.7.1). Размещение зданий и сооружений, предназначенных для совершения религиозных обрядов и церемоний (в том числе церкви, соборы, храмы, часовни, мечети, молельные дома, синагоги)</p>	
	<p>Религиозное управление и образование (3.7.2). Размещение зданий, предназначенных для постоянного местонахождения духовных лиц, паломников и послушников в связи с осуществлением ими религиозной службы, а также для осуществления благотворительной и религиозной образовательной деятельности (монастыри, скиты, дома священнослужителей, воскресные и религиозные школы, семинарии, духовные училища)</p>	
	<p>Амбулаторное ветеринарное обслуживание (3.10.1). Размещение объектов капитального строительства, предназначенных для оказания ветеринарных услуг без содержания животных</p>	
	<p>Деловое управление (4.1). Размещение объектов капитального строительства с целью размещения объектов управленческой деятельности, не связанной с государственным или муниципальным управлением и оказанием услуг, а также с целью обеспечения совершения сделок, не требующих передачи товара в момент их совершения между организациями, в том числе биржевая деятельность (за исключением банковской)</p>	

		и страховой деятельности)	
		Магазины (4.4). Размещение объектов капитального строительства, предназначенных для продажи товаров	Минимальный процент застройки в границах земельного участка - 20%. Максимальный процент застройки в границах земельного участка - 50%. Минимальный процент озеленения в границах земельного участка - 20%. Торговая площадь магазинов - не более 400 кв. м
		Общественное питание (4.6). Размещение объектов капитального строительства в целях устройства мест общественного питания (рестораны, кафе, столовые, закусочные, бары)	Минимальный процент застройки в границах земельного участка - 20%. Максимальный процент застройки в границах земельного участка - 60%.
		Обеспечение занятий спортом в помещениях (5.1.2). Размещение спортивных клубов, спортивных залов, бассейнов, физкультурно-оздоровительных комплексов в зданиях и сооружениях	Минимальный процент озеленения в границах земельного участка - 20%
		Площадки для занятий спортом (5.1.3). Размещение площадок для занятия спортом и физкультурой на открытом воздухе (физкультурные площадки, беговые дорожки, поля для спортивной игры)	
Обеспечение вооруженных сил	8.1	Размещение объектов капитального строительства, необходимых для создания и хранения запасов материальных ценностей в государственном и мобилизационном резервах (хранилища, склады и другие объекты)	

**Вспомогательные виды разрешенного использования земельного участка (допустимые только в качестве дополнительных по отношению к основным видам разрешенного использования и условно разрешенным видам использования и осуществляемые совместно с ними):**

Наименование вида	Код вида	Описание вида	Параметры разрешенного строительства, реконструкции ***
Для индивидуального жилищного строительства	2.1	Выращивание сельскохозяйственных культур. Размещение гаражей для собственных нужд и хозяйственных построек	2.1 См. пп. 7 п. 2.3.2 и п. 2.3.3 подраздела 2.3 настоящего градостроительного плана
Блокированная жилая застройка	2.3	Разведение декоративных и плодовых деревьев, овощных и ягодных культур. Размещение гаражей для собственных нужд и иных вспомогательных сооружений. Обустройство спортивных и детских площадок, площадок для отдыха	2.3 См. пп. 7 п. 2.3.2 и п. 2.3.3 подраздела 2.3 настоящего градостроительного плана

\*\*\* В параметрах разрешенного строительства, реконструкции объекта капитального строительства обозначен код вида разрешенного использования земельного участка из числа основных и условно разрешенных в данной территориальной зоне, дополнительно с которым допустимо осуществление определенного вспомогательного вида разрешенного использования земельного участка.

Содержание основных и условно разрешенных видов использования земельных участков, соответствующих градостроительному регламенту территориальных зон, без отдельного указания допускает в качестве вспомогательных видов использования:

- размещение и эксплуатацию линейного объекта (кроме железных дорог общего пользования и автомобильных дорог общего пользования федерального и регионального значения), размещение защитных сооружений (насаждений), объектов мелиорации, информационных и геодезических знаков, объектов благоустройства, если федеральным законом не установлено иное;

- размещение инженерно-технических объектов, сооружений и коммуникаций, обеспечивающих реализацию разрешенного использования недвижимости в пределах отдельных земельных участков (электро-, водо-, газообеспечения, водостока, телефонизации и т.д.), при условии соответствия санитарным, строительным и противопожарным нормам и правилам, технологическим стандартам безопасности с соблюдением требований Федерального закона от 30.12.2009 № 384-ФЗ «Технический регламент о безопасности зданий и сооружений».

### 2.3. Предельные (минимальные и (или) максимальные) размеры земельного участка и предельные параметры разрешенного строительства, реконструкции объекта капитального строительства, установленные градостроительным регламентом для территориальной зоны, в которой расположен земельный участок

Предельные (минимальные и (или) максимальные) размеры земельных участков, в том числе их площадь			Минимальные отступы от границ земельного участка в целях определения мест допустимого размещения зданий, строений, сооружений, за пределами которых запрещено строительство зданий, строений, сооружений	Предельное количество этажей и (или) предельная высота зданий, строений, сооружений	Максимальный процент застройки в границах земельного участка, определяемый как отношение суммарной площади земельного участка, которая может быть застроена, ко всей площади земельного участка	Требования к архитектурным решениям объектов капитального строительства, расположенным в границах территории исторического поселения федерального или регионального значения	Иные показатели
1	2	3	4	5	6	7	8
Длина, м	Ширина, м	Площадь, кв.м или га					
Без ограничений	Без ограничений	п. 2.3.1 п. 2.3.6	п. 2.3.2 п. 2.3.6	п. 2.3.3 п. 2.3.6	п. 2.3.4 п. 2.3.6	-	п. 2.3.5 п. 2.3.6

**2.3.1.** Предельные (минимальные и (или) максимальные) размеры земельных участков не подлежат установлению, за исключением:

Предельные (минимальные и (или) максимальные) размеры земельных участков не подлежат установлению, за исключением земельных участков с видом разрешенного использования 2.1, для которых минимальная площадь земельного участка - 0,04 га, максимальная - 0,12 га, за исключением случаев, установленных действующим законодательством.

При размещении двух и более индивидуальных жилых домов на земельном участке с видом разрешенного использования 2.1 площадь земельного участка должна составлять не менее 0,04 га на каждый индивидуальный жилой дом.

На земельных участках, не соответствующих требованиям Правил к предельным размерам земельных участков, допускается строительство и реконструкция объектов капитального строительства в соответствии с видом разрешенного использования земельного участка, установленным в момент его образования, при условии, что вид разрешенного использования земельного участка соответствует градостроительному регламенту территориальной зоны, в которой он расположен.

Изменение вида разрешенного использования земельного участка, не соответствующего требованиям Правил к предельным размерам земельных участков, не допускается.

**2.3.2.** Место размещения объекта капитального строительства на земельном участке необходимо определять исходя из следующего:

1) отступы от красной линии в целях определения мест допустимого размещения объектов капитального строительства определяются документацией по планировке территории, утвержденной в соответствии с требованиями Градостроительного кодекса Российской Федерации (при условии, что планируемое использование земельного участка соответствует документации по планировке территории). В случае отсутствия в документации по планировке территории указания о прохождении линии застройки либо отсутствия документации по планировке территории объекты капитального строительства должны располагаться на расстоянии не менее 3 метров от красной линии.

2) объекты капитального строительства, размещаемые вдоль магистральных улиц и дорог, улиц и дорог местного значения, должны формировать единую линию застройки.

Объекты капитального строительства, размещаемые на земельных участках с видом разрешенного использования 2.1 вдоль существующих улиц и дорог, должны формировать единую линию застройки.

В случае, если планируемый объект капитального строительства расположен на пересечении магистральных улиц и дорог, улиц и дорог местного значения, допускается при размещении объекта капитального строительства учитывать наиболее выраженную линию застройки одной из улиц.

3) отступы от красной линии в условиях сложившейся застройки, соответствующей градостроительному регламенту территориальной зоны, устанавливаются по сложившейся линии застройки.

В случае реконструкции либо изменения вида разрешенного использования объектов капитального строительства, которые расположены с нарушением требований к отступам от красной линии, установленных Правилами, отступ от красной линии допускается принимать по существующему положению объекта либо изменять в сторону уменьшения несоответствия.

4) минимальные отступы от красной линии до зданий пожарного депо (код 8.3) - 10 метров.

Минимальные отступы от красной линии магистральных улиц и дорог до зданий детских дошкольных учреждений и общеобразовательных школ (код 3.5.1) - 25 метров. Данное требование не распространяется на существующие здания детских дошкольных учреждений и общеобразовательных школ, в том числе при их реконструкции.

5) минимальный отступ от границы земельного участка до объектов капитального строительства, если иное не установлено Правилами, - 3 метра.

Допускается блокировка объектов капитального строительства, расположенных на смежных земельных участках, и сокращение минимальных отступов от границ соседних земельных участков (в том числе размещение зданий и сооружений по границе земельных участков) в случае наличия взаимного согласия их правообладателей и при условии выполнения требований технических регламентов либо наличия разрешения на отклонение от предельных параметров разрешенного строительства, реконструкции объектов капитального строительства в части сокращения минимального отступа от границы земельного участка до объектов капитального строительства, предоставленного в соответствии с требованиями статьи 40 Градостроительного кодекса Российской Федерации.

6) минимальный отступ от границы земельного участка, смежной с землями или земельным участком, государственная собственность на которые не разграничена, - 1 метр до объектов капитального строительства, если иное не установлено Правилами.

7) минимальное расстояние от границ земельного участка (с видом разрешенного использования 2.1) до отдельно стоящих гаражей для собственных нужд и хозяйственных построек с количеством этажей не более одного - 1 м; открытой парковки - 1 м.

Минимальное расстояние от границ земельного участка (с видом разрешенного использования 2.3) до отдельно стоящих гаражей для собственных нужд и иных вспомогательных сооружений с количеством этажей не более одного - 1 м; открытой парковки - 1 м.

Размещение хозяйственных построек на земельном участке с видом разрешенного использования 2.1 и вспомогательных сооружений на земельном участке с видом разрешенного использования 2.3, за исключением гаражей для собственных нужд, со стороны улиц не допускается.

При размещении гаража на земельных участках с видами разрешенного использования 2.1 и 2.3 въезд должен быть организован со стороны улицы, с которой обеспечен подъезд к основному объекту капитального строительства - жилому дому, за исключением случаев, если земельный участок с двух сторон примыкает к границам территории общего пользования, выделенным красными линиями.

8) расстояния измеряются до наружных граней стен зданий, строений, сооружений.

В случае наличия у объекта капитального строительства балконов (лоджий, террас, веранд) расстояния измеряются до края балконов (лоджий, террас, веранд).

Расстояние от объектов капитального строительства и (или) части объекта капитального строительства, расположенного ниже уровня земли, до границ земельного участка не менее 1 метра с учетом требований пункта 1 части 14.1 статьи 28 Правил.

9) В случае отсутствия централизованных систем водоотведения минимальное расстояние от границ земельного участка до выгребных ям, надворных туалетов и иных средств локальной канализации, включая локальные очистные сооружения, расположенных в границах данного земельного участка, - 5 метров, за исключением границ земельных участков, примыкающих к улично-дорожной сети, где минимальное расстояние до выгребных ям, надворных туалетов и иных средств локальной канализации, расположенных в границах данного земельного участка, - 2 метра.

**2.3.3.** Предельное (максимальное) количество этажей - 3.

Максимальное количество этажей хозяйственных построек и вспомогательных сооружений (код вспомогательного вида использования 2.1, 2.3) - 2, при высоте этажа не более 2,7 м.

Предельное количество этажей определяется как количество надземных этажей.

**2.3.4.** 1) предельный (максимальный и минимальный) процент застройки в соответствии с подпунктом 2 пункта 2.3.4. раздела 2.3. настоящего ГПЗУ и предельный (максимальный и минимальный) процент озеленения в границах земельного участка определены индивидуально, в зависимости от вида разрешенного использования земельного участка, и обозначены в таблицах основных видов разрешенного использования и условно разрешенных видов использования земельных участков. Предельный процент застройки и предельный процент озеленения не подлежат установлению в случае отсутствия информации о них в таблицах.

В качестве озеленения допускается использовать экопарковку, при этом ее площадь в общей площади озеленения учитывается с коэффициентом 0,5.

2) максимальный и минимальный процент застройки в границах земельного участка определять как отношение суммарной площади застройки зданий, расположенных в границах земельного участка, к площади земельного участка.

**2.3.5.** Иные показатели:

1) объекты капитального строительства с видами разрешенного использования 2.7 (за исключением 3.1.1, 3.5.1, 3.6.2, 3.7, 3.7.1, 3.7.2, 5.1.3), 3.8.1 размещаются:

- на магистральных улицах и дорогах, улицах и дорогах местного значения, обозначенных в Генеральном плане

города Иванова (далее в пункте – Улицы),

- на земельных участках, обеспеченных подъездами со стороны Улиц, при условии, что объекты, расположенные между Улицами и земельным участком, являются нежилыми либо отсутствуют, а земельные участки, расположенные между Улицами и земельным участком, предназначены для размещения нежилых объектов,

- со стороны набережных,

- со стороны земельных участков, занятых нежилыми объектами,

- на иных территориях, если это обосновано проектом планировки территории.

2) уровень обеспеченности стоянками для временного хранения легковых автомобилей у объектов общественного назначения - не менее показателя, приведенного в таблице 1.

Таблица 1

Наименование объекта	Количество вновь обустраиваемых машино-мест
Объекты, предназначенные для размещения организаций, оказывающих банковские и страховые услуги	1 на 100 м <sup>2</sup> общей площади объекта
Объекты делового управления	1 на 100 м <sup>2</sup> общей площади объекта
Научно-исследовательские и проектные институты	1 на 220 м <sup>2</sup> общей площади объекта
Объекты общего (дошкольного, начального, основного, среднего) образования	по заданию на проектирование, но не менее 1 на 100 учащихся
Объекты среднего и высшего профессионального образования	Суммарно: 1 на 4 преподавателей и сотрудников и 1 на 10 студентов очной формы обучения
Центры обучения, самодеятельного творчества, клубы по интересам для взрослых	1 на 25 м <sup>2</sup> общей площади клубных помещений
Больницы, диспансеры, перинатальные центры и другие стационары регионального и межрайонного уровня	Суммарно: 20 на 100 работающих и 20 на 100 коек
Больницы, диспансеры, родильные дома и другие стационары городского, участкового уровня	Суммарно: 7 на 100 работающих и 5 на 100 коек
Стационары, выполняющие функции больниц скорой помощи, станции скорой помощи	1 автомобиль скорой помощи на 10 тыс. жителей
Поликлиники, амбулатории	Суммарно: 7 на 100 работающих и 3 на 100 посещений
Объекты бытового обслуживания	1 на 100 м <sup>2</sup> общей площади объекта
Бильярдные, боулинги	1 на 4 единовременных посетителей
Спортивно-зрелищные объекты	1 на 30 посадочных мест для зрителей
Объекты для занятий спортом в помещениях	1 на 55 м <sup>2</sup> общей площади объекта
Аквапарки	1 на 7 единовременных посетителей
Катки с искусственным покрытием общей площадью более 3000 м <sup>2</sup>	1 на 7 единовременных посетителей
Объекты культурно-досуговой деятельности	1 на 20 зрительских мест (единовременных посетителей)
Объекты торговли (магазины, торговые центры, торгово-развлекательные центры (комплексы))	1 на 90 м <sup>2</sup> общей площади объекта
Рынки	1 на 40 м <sup>2</sup> общей площади рынка
Объекты общественного питания общегородского значения (рестораны, кафе и др.)	1 на 5 посадочных мест

Досугово-развлекательные учреждения: развлекательные центры, дискотеки, залы игровых автоматов, ночные клубы	1 на 7 одновременных посетителей
Гостиницы	15 на 100 мест
Культовые здания и сооружения	1 на 10 одновременных посетителей (не менее 10 на объект)

Варианты размещения парковочных мест:

- в границах земельного участка строящегося (реконструируемого) объекта капитального строительства;
- на землях или земельных участках, находящихся в государственной или муниципальной собственности, на основании разрешения на использование земель или земельных участков, находящихся в государственной или муниципальной собственности, на территории Ивановской области без предоставления земельных участков и установления сервитутов;

- на земельном участке, принадлежащем застройщику на праве аренды или собственности, с видами разрешенного использования 2.7.1 «Хранение автотранспорта», 12.0.1 «Улично-дорожная сеть» в соответствии с описанием вида разрешенного использования.

При размещении обвалованных стоянок (с использованием эксплуатируемой крыши стоянки автомобилей для проездов, благоустройства и озеленения) их площадь застройки не учитывается в показателе максимального процента застройки в границах земельного участка.

При этом должна быть обеспечена не более чем 120-метровая доступность автостоянок, предусмотренных для конкретного здания. Для определения доступности расстояние измеряется как горизонтальное положение от границ земельного участка объекта до ближайшей точки автостоянки.

При расчете показателя обеспеченности объектов стоянками не допускается учитывать существующие автостоянки, за исключением случаев строительства нового объекта капитального строительства на месте снесенного объекта либо реконструкции объекта капитального строительства, когда при расчете показателя обеспеченности объекта стоянками допустимо учитывать машино-места, созданные ранее для снесенного или реконструируемого объекта в установленном порядке.

3) у объектов капитального строительства площадью более 100 кв. м, размещаемых на земельных участках с кодами видов разрешенного использования 2.7 (размещение объектов капитального строительства, размещение которых предусмотрено видами разрешенного использования кодов 3.6, 4.4, 4.6, 5.1.2), 3.3, 3.5.2, 3.6.1, 4.2, 4.4, 4.5, 4.6, 4.10, 5.1.1, 5.1.2, должны быть оборудованы велопарковки. При этом стойки фиксации рекомендуется размещать на расстоянии не менее 0,6 м от фасадов зданий; не должна сокращаться ширина тротуара со стороны главного входа в здание.

4) в границах земельных участков, расположенных вдоль магистральных улиц, на расстоянии менее 30 метров от красной линии не допускается возведение отдельно стоящих противопожарных преград в виде глухих стен.

5) в случае, если на земельном участке планируется размещение объекта вспомогательного использования, соответствующего критериям, утвержденным постановлением Правительства Российской Федерации от 04.05.2023 № 703 «Об утверждении критериев отнесения строений и сооружений к строениям и сооружениям вспомогательного использования» (далее – Постановление № 703), такой объект должен соответствовать следующим предельным параметрам разрешенного строительства, реконструкции объектов капитального строительства:

- предельный процент застройки земельного участка с учетом размещения основного и вспомогательного объектов должен соответствовать проценту застройки, указанному в таблицах видов разрешенного использования земельного участка в составе территориальных зон для соответствующего вида разрешенного использования земельного участка (максимальный процент застройки в границах земельного участка с учетом размещения вспомогательного объекта не должен быть больше максимального установленного процента застройки в границах земельного участка); при этом площадь застройки объекта вспомогательного использования не должна превышать 20% от площади земельного участка;

- отступ от границ земельного участка до объекта вспомогательного использования должен быть не менее 3 метров, если иное не установлено настоящими Правилами. При этом указанное расстояние измеряется от границы земельного участка до края любой ближайшей конструкции объекта вспомогательного использования;

- общая площадь объекта вспомогательного использования не должна превышать 50% от общей площади основного объекта;

- этажность, количество этажей объекта вспомогательного использования не должны превышать этажность, количество этажей основного объекта, за исключением объектов вспомогательного использования, соответствующих абзацу третьему Критериев отнесения строений и сооружений к строениям и сооружениям вспомогательного использования, утвержденных Постановлением № 703 (далее – Критерии);

- строительство объекта вспомогательного использования, соответствующего абзацам второму и третьему Критериев, возможно исключительно при наличии основного объекта капитального строительства.

6) застройка земельного участка должна осуществляться с соблюдением требований Федерального закона от 30.12.2009 № 384-ФЗ «Технический регламент о безопасности зданий и сооружений».

7) при смене вида разрешенного использования земельного участка, на котором расположен объект капитального строительства, и объекта капитального строительства градостроительный регламент в части предельных параметров разрешенного строительства, реконструкции объекта капитального строительства не устанавливается, за исключением

параметров, установленных в пункте 7 раздела «Предельные параметры разрешенного строительства реконструкции объектов капитального строительства» части 3, в пункте 6 раздела «Предельные параметры разрешенного строительства реконструкции объектов капитального строительства» части 4 статьи 30 Правил.

**2.3.6.** Предельные параметры разрешенного строительства, реконструкции объектов капитального строительства и предельные размеры для земельных участков с видом разрешенного использования «Предоставление коммунальных услуг», код 3.1.1 (размещение сооружений, обеспечивающих поставку воды, тепла, электричества, газа, отвод канализационных стоков (водозаборов, очистных сооружений, водопроводов, линий электропередач, газопроводов, линий связи, канализаций) и «Связь», код 6.8 (размещение объектов связи, радиовещания, телевидения, включая воздушные радиорелейные, надземные и подземные кабельные линии связи, линии радиофикации, антенные поля, усилительные пункты на кабельных линиях связи, инфраструктуру спутниковой связи и телерадиовещания, за исключением объектов связи, размещение которых предусмотрено содержанием видов разрешенного использования с кодами 3.1.1, 3.2.3) не подлежат установлению.

**2.4. Требования к назначению, параметрам и размещению объекта капитального строительства на земельном участке, на который действие градостроительного регламента не распространяется или для которого градостроительный регламент не устанавливается (за исключением случая, предусмотренного пунктом 7.1 части 3 статьи 57.3 Градостроительного кодекса Российской Федерации):**

Причины отнесения земельного участка к виду земельного участка, на который действие градостроительного регламента не распространяется или для которого градостроительный регламент не устанавливается	Реквизиты акта, регулирующего использование земельного участка	Требования к использованию земельного участка	Требования к параметрам объекта капитального строительства			Требования к размещению объектов капитального строительства	
			Предельное количество этажей и (или) предельная высота зданий, строений, сооружений	Максимальный процент застройки в границах земельного участка, определяемый как отношение суммарной площади земельного участка, которая может быть застроена, ко всей площади земельного участка	Иные требования к параметрам объекта капитального строительства	Минимальные отступы от границ земельного участка в целях определения мест допустимого размещения зданий, строений, сооружений, за пределами которых запрещено строительство зданий, строений, сооружений	Иные требования к размещению объектов капитального строительства
1	2	3	4	5	6	7	8
-	-	-	-	-	-	-	-

2.5. Предельные параметры разрешенного строительства, реконструкции объекта капитального строительства, установленные положением об особо охраняемых природных территориях, в случае выдачи градостроительного плана земельного участка в отношении земельного участка, расположенного в границах особо охраняемой природной территории:

Причины отнесения земельного участка к виду земельного участка для которого градостроительный регламент не устанавливается	Реквизиты Положения об особо охраняемой природной территории	Реквизиты утвержденной документации и по планировке территории	Зонирование особо охраняемой природной территории (да/нет)				Требования к размещению объектов капитального строительства			
			Функциональная зона	Виды разрешенного использования участка	Основные виды разрешенного использования	Вспомогательные виды разрешенного использования	Требования к параметрам объекта капитального строительства	Требования к размещению объектов капитального строительства		
1	2	3	4	5	6	7	8	9	10	11
-	-	-	-	-	-	-	-	-	-	-
1	2	3	4	5	6	7	8	9	10	11

**3. Информация о расположенных в границах земельного участка объектах капитального строительства и объектах культурного наследия**

**3.1. Объекты капитального строительства**

№                     Не имеется                    ,                     Не имеется                      
 (согласно чертежу(ам) градостроительного плана) (назначение объекта капитального строительства, этажность, высотность, общая площадь, площадь застройки)  
 инвентаризационный или кадастровый номер                     Не имеется                    

**3.2. Объекты, включенные в единый государственный реестр объектов культурного наследия (памятников истории и культуры) народов Российской Федерации**

№           Информация отсутствует          ,           Информация отсутствует          ,  
 (согласно чертежу(ам) градостроительного плана) (назначение объекта культурного наследия, общая площадь, площадь застройки)  
          Информация отсутствует            
 (наименование органа государственной власти, принявшего решение о включении выявленного объекта культурного наследия в реестр, реквизиты этого решения)  
 регистрационный номер в реестре           Информация отсутствует           от           Информация отсутствует            
 (дата)

**4. Информация о расчетных показателях минимально допустимого уровня обеспеченности территории объектами коммунальной, транспортной, социальной инфраструктур и расчетных показателях максимально допустимого уровня территориальной доступности указанных объектов для населения в случае, если земельный участок расположен в границах территории, в отношении которой предусматривается осуществление деятельности по комплексному и устойчивому развитию территории:**

Информация о расчетных показателях минимально допустимого уровня обеспеченности территории								
Объекты коммунальной инфраструктуры			Объекты транспортной инфраструктуры			Объекты социальной инфраструктуры		
Наименование вида объекта	Единица измерения	Расчетный показатель	Наименование вида объекта	Единица измерения	Расчетный показатель	Наименование вида объекта	Единица измерения	Расчетный показатель
1	2	3	4	5	6	7	8	9
-	-	-	-	-	-	-	-	-
Информация о расчетных показателях максимально допустимого уровня территориальной доступности								
Наименование вида объекта	Единица измерения	Расчетный показатель	Наименование вида объекта	Единица измерения	Расчетный показатель	Наименование вида объекта	Единица измерения	Расчетный показатель
1	2	3	4	5	6	7	8	9
-	-	-	-	-	-	-	-	-

**5. Информация об ограничениях использования земельного участка, в том числе если земельный участок полностью или частично расположен в границах зон с особыми условиями использования территорий**

1. Земельный участок полностью расположен в границах зоны с особыми условиями использования территории – приаэродромной территории аэродрома Иваново (Южный) (третья подзона, четвертая подзона, пятая подзона, шестая подзона) в соответствии с приказом Росавиация от 15.01.2024 № 14-П «Об установлении приаэродромной территории аэродрома Иваново (Южный)» (далее – Приказ № 14-П).

Ограничения использования земельного участка установлены Приказом № 14-П.

2. В соответствии с Федеральными авиационными правилами «Нормы годности к эксплуатации аэродромов государственной авиации», утвержденных приказом Министра обороны Российской Федерации от 02.11.2006 № 455, и приказом ДОСААФ России от 15.07.2020 № 83 земельный участок полностью расположен в границах зоны с особыми условиями использования территории – приаэродромной территории аэродрома государственной авиации ДОСААФ России Иваново (Ясуниха).

Согласно пункту 3 статьи 4 Федерального закона от 01.07.2017 № 135-ФЗ «О внесении изменений в отдельные законодательные акты Российской Федерации в части совершенствования порядка установления и использования приаэродромной территории и санитарно-защитной зоны» архитектурно-строительное проектирование, строительство, реконструкция объектов капитального строительства (за исключением

строительства, реконструкции объектов капитального строительства на земельных участках, предназначенных для ведения личного подсобного хозяйства, ведения гражданами садоводства для собственных нужд, индивидуального жилищного строительства, строительства гражданами гаражей для собственных нужд), размещение радиотехнических и иных объектов, которые могут угрожать безопасности полетов воздушных судов, создавать помехи в работе радиотехнического оборудования, установленного на аэродроме, объектов радиолокации и радионавигации, предназначенных для обеспечения полетов воздушных судов, в границах приаэродромных территорий, полос воздушных подходов на аэродромах государственной авиации, санитарно-защитных зон аэродромов осуществляется при условии согласования размещения этих объектов с организацией, уполномоченной федеральным органом исполнительной власти, в ведении которого находится аэродром государственной авиации.

**6. Информация о границах зон с особыми условиями использования территорий, если земельный участок полностью или частично расположен в границах таких зон:**

Наименование зоны с особыми условиями использования территории с указанием объекта, в отношении которого установлена такая зона	Перечень координат характерных точек в системе координат, используемой для ведения Единого государственного реестра недвижимости		
	Обозначение (номер) характерной точки	X	Y
1	2	3	4
Приаэродромная территория аэродрома Иваново (Южный) (третья подзона, четвертая подзона, пятая подзона, шестая подзона)	Информация отсутствует	-	-
Приаэродромная территория аэродрома Иваново (Ясюниха)	Информация отсутствует	-	-

**7. Информация о границах зон действия публичных сервитутов** Информация отсутствует

Обозначение (номер) характерной точки	Перечень координат характерных точек в системе координат, используемой для ведения Единого государственного реестра недвижимости	
	X	Y
-	-	-

**8. Номер и (или) наименование элемента планировочной структуры, в границах которого расположен земельный участок** Информация отсутствует

**9. Информация о возможности подключения (технологического присоединения) объектов капитального строительства к сетям инженерно-технического обеспечения (за исключением сетей электроснабжения), определяемая с учетом программ комплексного развития систем коммунальной инфраструктуры поселения, муниципального округа, городского округа (при их наличии), в состав которой входят сведения о максимальной нагрузке в возможных точках подключения (технологического присоединения) к таким сетям, а также сведения об организации, представившей данную информацию**

Информация о технических условиях подключения (технологического присоединения) объектов капитального строительства к сетям инженерно-технического обеспечения прилагается:

АО «Газпром газораспределение Иваново» от 13.08.2025 № Ив-4448

ПАО «Т Плюс» от 13.08.2025 № 50100-32-04605

АО «Ивгортеплоэнерго» от 15.08.2025 № 08-05-2096

**10. Реквизиты нормативных правовых актов субъекта Российской Федерации, муниципальных правовых актов, устанавливающих требования к благоустройству территории**

Решение Ивановской городской Думы от 27.06.2012 № 448 «Об утверждении Правил благоустройства города Иванова»

**11. Информация о красных линиях:** Постановление Администрации города Иванова от 09.02.2010 № 200 «Об утверждении проекта красных линий на территории города Иванова»

Обозначение (номер) характерной точки	Перечень координат характерных точек в системе координат, используемой для ведения Единого государственного реестра недвижимости	
	X	Y
-	-	-

**12. Информация о требованиях к архитектурно-градостроительному облику объекта капитального строительства:**

Требования к архитектурно-градостроительному облику объекта капитального строительства не установлены



Представителю Администрации г. Иванова,  
по доверенности от 11.11.2024 г. №01-26-11842  
Е.А. Серовой

Акционерное общество  
«Газпром газораспределение Иваново»

(АО «Газпром газораспределение Иваново»)

ФИЛИАЛ В г. ИВАНОВЕ  
И ИВАНОВСКОМ РАЙОНЕ

Территория Садовая, строение 1-а, сельское поселение Коляновское  
Ивановский муниципальный район, Ивановская область, Российская  
Федерация, 153009

тел.: +7 (4932) 93-10-32, факс: +7 (4932) 93-10-60

e-mail: ivanovogorgaz@gpgr-ivanovo.ru

ОКПО 62512957, ОГРН 1023700530611, ИНН 3730006498, КПП 371143003

13.08.2025 № 22В-4448  
на № 24-01.22/4-44 от 08.08.2025

О возможности подключения  
для подготовки ГПЗУ

**Уважаемая Елена Александровна!**

На Ваш запрос о возможности подключения (технологического присоединения) объекта капитального строительства для подготовки градостроительного плана земельного участка с кадастровым номером 37:24:040413:1, расположенного по адресу: г. Иваново, переулок 5-й Курьяновский, дом 1, цель использования – индивидуальное жилищное строительство, сообщаем следующее:

Газораспределительные сети в границах вышеуказанного земельного участка отсутствуют.

Техническая возможность подключения объекта определяется исходя из величины требуемого максимального часового расхода газа подключаемого Объекта.

В случае необходимости подключения объекта капитального строительства, в соответствии с требованиями статьи 52.1 Градостроительного кодекса Российской Федерации и с Правилами подключения (технологического присоединения) газоиспользующего оборудования и объектов капитального строительства к сетям газораспределения, утвержденными Постановлением Правительства № 1547 от 13.09.2021 г., правообладатель земельного участка может обратиться в газораспределительную организацию для осуществления подключения (технологического присоединения) к газораспределительным сетям в порядке, предусмотренном Правилами.

Главный инженер –  
заместитель директора филиала

  
А.Д. Костенко

Куликова А.А.  
8(4932) 93-10-51



ВЛАДИМИР  
ИВАНОВО

Филиал «Владимирский»  
ПАО «Т Плюс»  
ул. Большая Нижегородская, д. 108,  
г. Владимир, Россия, 600016

Телефон: (4922) 37-86-12  
Факс: (4922) 32-33-35  
via-kanc@tplusgroup.ru  
www.tplusgroup.ru

13.08.2025 № 50100-32-04605

на № 3-04-01-32/5- от 08.08.2025  
01-441

Представителю Администрации  
города Иваново по  
доверенности от 11.11.2024  
№01-26-11842  
Е.А. Серовой  
пл. Революции, д.6, г. Иваново,  
153000  
[uags@ivgoradm.ru](mailto:uags@ivgoradm.ru)

***Информация о возможности  
подключения***

Уважаемая Елена Александровна!

Рассмотрев Ваше обращение, сообщаем следующую информацию:

1. Заявитель: Администрация г.о. Иваново.
2. Подключаемый объект капитального строительства по адресу: г. Иваново, пер. 5-й Курьяновский, дом 1, №37:24:0404013:1 – кадастровый номер земельного участка.
3. Техническая возможность подключения: - возможно, только к источнику тепловой энергии построенному специально для теплоснабжения рассматриваемого объекта.
4. Нагрузка объекта: - не указана.
5. Срок подключения: - нет данных.
6. Возможные точки присоединения к тепловым сетям:  
- в связи с нахождением объекта за пределами 200 метров от устройств тепловой сети ПАО «Т Плюс», подключение возможно к источнику тепловой энергии построенному специально для теплоснабжения рассматриваемого объекта;

- иные точки присоединения могут быть определены при выдаче договора о подключении и условий подключения.

7. Информация о возможности подключения, выдаваемая по запросу органа местного самоуправления в целях подготовки градостроительного плана земельного участка не учитывается при определении резерва пропускной способности тепловых сетей и (или) резерва мощности источника тепловой энергии и не формирует обязательств у организации, выдавшей указанную информацию.

Заместитель директора филиала по  
коммерции и развитию



Т.Д. Белова



**АКЦИОНЕРНОЕ ОБЩЕСТВО  
«ИВГОРТЕПЛОЭНЕРГО»**

Рабфаковская ул., д.2/1, г. Иваново, 153021  
тел. 41-60-03, факс 38-45-41, e-mail: [igte@igte.ru](mailto:igte@igte.ru)  
ОКПО10719413, ОГРН 1143702016006, ИНН/КПП 3702733438/370201001

15.08.2025 № 08-05-2096  
На № 3-04-01-32/5-01-441 от 08.08.2025

В Администрацию  
города Иваново

Революции пл., д. 6,  
г. Иваново, 153000

«О возможности подключения  
(технологического присоединения)»

На Ваше обращение в рамках предоставления муниципальной услуги «Выдача градостроительного плана земельного участка» для подготовки градостроительного плана земельного участка с кадастровым номером 37:24:040413:1, площадью 455 кв. м., цель использования – для индивидуального жилищного строительства, расположенного по адресу: г. Иваново, пер. 5-й Курьяновский, д. 1, сообщаем следующее.

Федеральный закон №190-ФЗ от 27.07.2010 «О теплоснабжении» (ст. 14 п. 3) определяет понятие радиус эффективного теплоснабжения. Под радиусом эффективного теплоснабжения понимается максимальное расстояние от теплотребляющей установки до ближайшего источника тепловой энергии в системе теплоснабжения, при превышении которого подключение теплотребляющей установки к данной системе теплоснабжения нецелесообразно по причине увеличения совокупных расходов в системе теплоснабжения.

Поскольку данный объект не входит в границы радиуса эффективного теплоснабжения, определенного схемой теплоснабжения города Иваново в отношении наших тепловых сетей, возможность подключения (технологического присоединения) к тепловым сетям АО «ИвГТЭ» объекта, расположенного на указанном земельном участке, отсутствует.

Главный инженер

Р. В. Удалов

исп. И. Д. Фефилов  
т. 301759